



# Whitepaper Simpleclicks

*SequiSoft GmbH*

<b>Vorwort</b>	<b>1</b>
Einführung	1
Kommunikation	2
Protokolle und Ports	2
Datenerfassung	3
Sicherheitsmaßnahmen / Kommunikation	3
Authentifizierung	4
LocalAgent	4
Netzwerk Traffic	4
Systemvoraussetzungen	5
Datenbanken	5
Raspberry Pi	5
Funktionsweise	6
ServiceWidget	7
IQ4docs / Kyocontrol	8
Soap Schnittstelle	8
Hersteller Schnittstellen	9
SequiSoft GmbH	10

---

## Vorwort

Handbücher und Software sind urheberrechtlich geschützt und dürfen nicht ohne schriftliche Genehmigung der SequiSoft GmbH kopiert, vervielfältigt, gespeichert, übersetzt oder anderweitig reproduziert werden. Dies gilt sinngemäß auch für Auszüge. Alle Rechte bleiben vorbehalten. Die SequiSoft GmbH ist berechtigt, ohne vorherige Ankündigungen Änderungen vorzunehmen oder die Dokumente und Software im Sinne des technischen Fortschritts weiterzuentwickeln. Warennamen werden ohne Gewährleistung der freien Verwendbarkeit benutzt. Alle Waren und Produktnamen sind Warenzeichen oder eingetragene Warenzeichen der jeweiligen Eigentümer.

© 2020 SequiSoft GmbH

## Einführung

Die Software ist eine sichere und plattformunabhängige Software zur herstellerunabhängigen Verwaltung von Geräten und Druckdaten. Bei der Datenerfassung werden nur die Daten erfasst, die für die Verwaltung der Druckumgebung relevant sind. Private Daten von Druckaufträgen oder Benutzern werden nicht in die Datenerfassung einbezogen.

Die Software wird in zwei wichtige Softwarekomponenten unterteilt:

### Agent Manager

Eine Server-Software zur Verwaltung von Druckdaten und Überwachung der Drucksysteme aller registrierten Agents.

### Agent

Eine Client-Software zur Druck Datenerfassung und Überwachung der Drucksysteme des Anwenders.

Bei der Installation können Sie sich zwischen mehreren Szenarien entscheiden. Sie können beide Softwarekomponenten, sowohl den Agent Manager als auch den Agent, kompakt bei einem Anwender installieren und einrichten oder Sie installieren den Agent bei mehreren Anwendern, der alle relevanten Daten an einen zentral verwalteten Agent Manager übermittelt. Dieser kann auf einem separaten Server in

einem Rechenzentrum oder auch direkt beim Händler eingerichtet und verwaltet werden.

## Kommunikation

Die Kommunikation zwischen dem Agent und den Drucksystemen der Anwender erfolgt über das standardisierte SNMP Protokoll. Hierbei handelt es sich um ein einfaches Netzwerkverwaltungsprotokoll zur Steuerung und Überwachung von Geräten im Netzwerk.

Die Synchronisation des Agent Managers mit den Agents kann sowohl unidirektional, über eine POST-Anfrage ausgehend vom Agent, als auch bidirektional, über eine GET-Anfrage ausgehend vom Agent Manager, erfolgen. Die Verbindung wird dabei immer vom Agent aufgebaut. Die bidirektionale Kommunikation muss jedoch erst über den jeweiligen Agent aktiviert werden. Der Kommunikationsaustausch erfolgt dabei über die folgenden Kommunikationsprotokolle:

- HTTP oder HTTPS
- SMTP

Registrierung Kunde/Standorte Agent Einstellungen SNMP Abfragen Maschinengruppen Maschinen Suche Server Synchronisierung

Agent Synchronisierung

Synchronisations Mode: HTTPS Verbindung  aktiviere bidirektionale Kommunikation

Tickets sofort synchronisieren

Agent über Server lizenzieren. (nur Age

deaktiviert

eMail

HTTP Verbindung

HTTPS Verbindung

Vollständig Synchronisieren

Für die Synchronisation werden ausschließlich Nachrichten im XML-Format zwischen den beiden Endstellen verwendet. Eine Übertragung von Daten ausgehend vom Agent Manager zu den Agents wird nicht durchgeführt.

Über die Systemeinstellungen des Agent Managers bzw. Agents können Sie sich sowohl für eine manuelle als auch eine automatische Aktualisierung der jeweiligen Softwarekomponente entscheiden. Die Aktualisierung wird dabei über die Serveradresse 'update.simpleclicks.de' heruntergeladen und automatisch installiert. Dabei werden sowohl Software als auch die Lizenzen aktualisiert.

---

## Protokolle und Ports

- HTTP 80/5000/8000 oder HTTPS 443/5443/8443
- SMTP 25/465/587
- SNMP 161/162 (TCP/UDP)
- ECHO 7 (TCP)
- LocalAgent 9418 (TCP)
- ICMP
- USB

## Datenerfassung

Bei der Überwachung der Drucksysteme werden nur die Daten erfasst, die für die Verwaltung der Druckumgebung relevant sind. Private Daten von Druckaufträgen oder Benutzern werden nicht in die Datenerfassung einbezogen. Dies betrifft sowohl die Namen und Inhalte von Druckdateien als auch die zugehörigen Urheberinformationen. Folgende Informationen werden von der Software erfasst:

### Statusinformationen

- Druckerstatus, Maschinenstatus, Warnungen und Fehler, etc.
- Maschinen Details
- Hostname (DNS), Modell, Hersteller, IP-Adresse, MAC-Adresse, Stellplatz, Standort,
- Informationen zu den Papierschächten
- Typ, Beschreibung, Einheitentyp, Füllstandsinformationen, Status, etc.
- Zählerstandsinformationen
- Farb- und Schwarz/Weiß -Drucke, -Kopien, -Faxe, -Scans, etc.

### VBM Details

Tonerstände, Module, sonstige gemeldete Verbrauchsmaterialien

Diese Daten werden in bestimmten Intervallen, die der Anwender individuell über die Weboberfläche konfigurieren kann, an den Agent Manager übermittelt. Dort werden die erfassten Druckdaten zentral für alle registrierten Agents verwaltet und überwacht und können über die, im Agent bzw. Agent Manager, integrierte Weboberfläche in Ihrem Browser ausgegeben werden.

---

## Sicherheitsmaßnahmen / Kommunikation

Die Weboberfläche des Agent Managers bzw. Agents kann über die folgenden Kommunikationsprotokolle im Browser aufgerufen werden:

HTTP (HyperText Transfer Protocol)

- Ein Kommunikationsprotokoll im World Wide Web, um Daten zu übertragen.

HTTPS (HyperText Transfer Protocol Secure)

- Ein Kommunikationsprotokoll im World Wide Web, um Daten verschlüsselt zu übertragen.

Diese können Sie manuell über die Weboberfläche unter den Systemeinstellungen konfigurieren. Voraussetzung für den Zugriff über HTTPS ist, dass der Agent Manager bzw. Agent mit einem gültigen SSL-Sicherheitszertifikat ausgestattet ist.

## Authentifizierung

Sowohl der Agent Manager als auch der Agent benötigen beim Zugriff über die integrierte Weboberfläche im Browser oder über einen Remotezugriff die Angabe der folgenden Authentifizierungsinformationen:

- Login
- Passwort

Über die Weboberfläche haben Sie die Möglichkeit verschiedene Benutzerzugänge mit unterschiedlichen Zugangsberechtigungen einzurichten und zu verwalten. Darunter zählen Zugänge für Administratoren, Händler und Kunden. Je nach Bedarf können den einzelnen Benutzerzugängen verschiedene Rechte bzw. Einschränkungen erteilt werden.

## LocalAgent

Die eingesetzten lokalen per USB angeschlossenen Drucker müssen die Druckersprache PCL5 unterstützen. Auf dem Host muss der Port 9418 auf der Firewall geöffnet sein.

Unterstützte Hersteller: Kyocera/Utax, Epson andere Hersteller

---

## Netzwerk Traffic

Eine durchschnittliche Abfrage pro System beträgt ca.5kb

## Systemvoraussetzungen

- Windows Betriebssysteme ab Windows 7 / Server 2008 32 und 64 bit oder höher
- Linux ab Ubuntu 14.x.x 32 und 64 bit oder höher
- Rasberry PI ab Version 2 oder höher
- Netzwerkkarte 10/100/1000 MBit
- min. 4 GB Hauptspeicher
- min. 40 GB freier Festplattenspeicher
- Bildschirmauflösung min. 1280x720

## Datenbanken

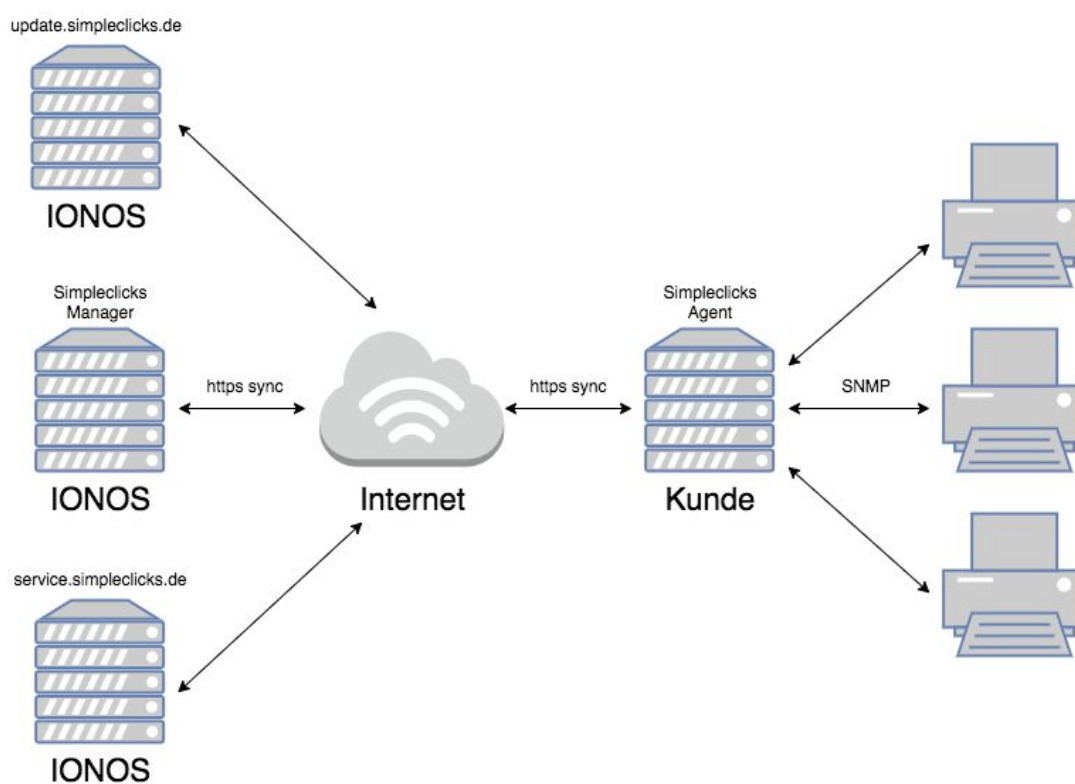
- HSQL embedded
- MySQL
- Microsoft SQL

## Raspberry Pi

Die Funktionsweise des Raspberry Pi image ist identisch mit der installierbaren Windows-Variante. Das System steht auf DHCP und kann in der Weboberfläche auf eine feste IP umgestellt werden.

Unterstützt werden derzeit die Modelle RPI2, RPI2 und RPI4.

## Funktionsweise

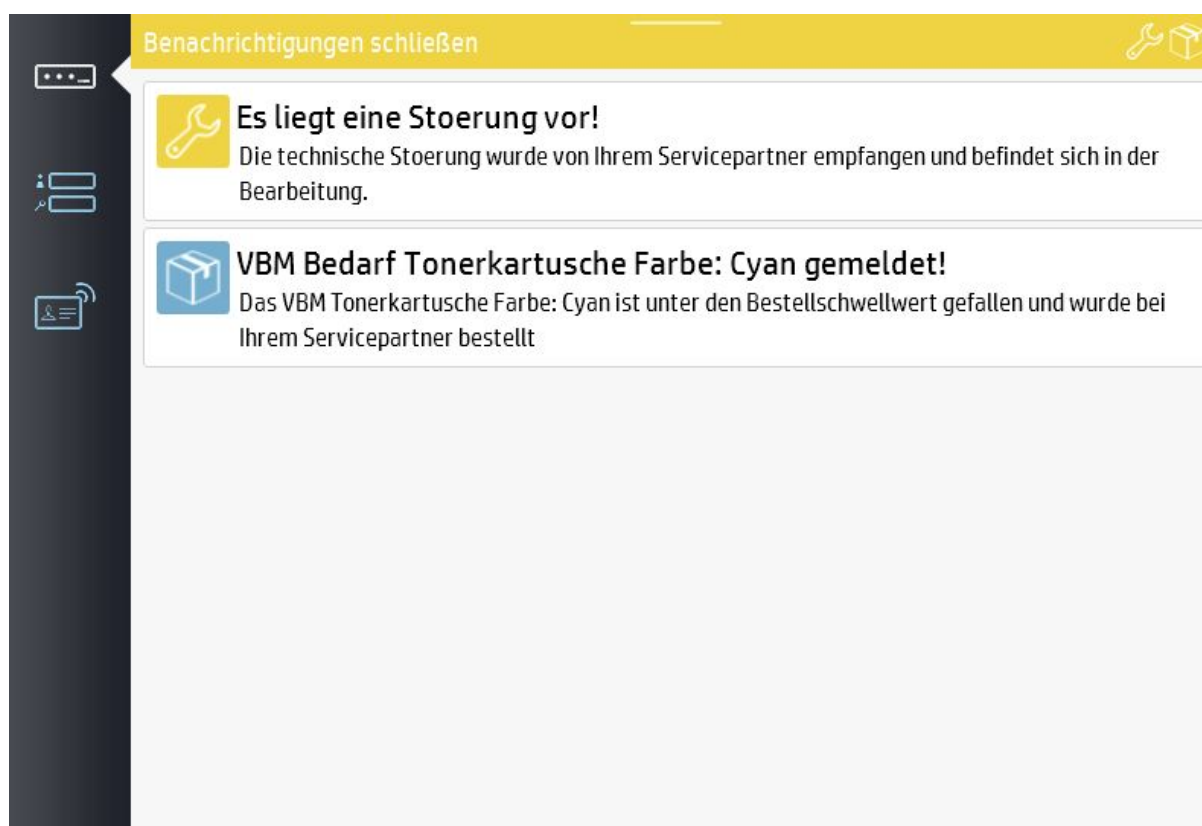


## ServiceWidget

Systemvoraussetzung:

IQ4docs V.4.7 / Kyocontrol V4.7

Simpleclicks Agent Manager mit gebuchtem ServiceWidget





## IQ4docs / Kyocontrol

IQ4docs ab Version 4.7 / Kyocontrol ab Version 4.7

### EINZIGARTIGE INTEGRATION IN IQ4DOCS

IQ4docs bietet eine einzigartige Integration des Flottenmanagements SimpleClicks. So können die wichtigsten Gerätedaten in der IQ4docs-Geräteliste und dem Geräte-Detailldialog eingesehen werden. In der Listenansicht der Geräte erhalten sie einen schnellen Überblick über Toner- und Zählerstände und im Detailldialog weiterführende Informationen.

Geräteliste

Spalten auswählen	Suche	Modelle	Host	Toner Schwarz	Toner Cyan	Toner Magenta	Toner Gelb	Resttoner	Zähler gesamt	Zähler S/W	Zähler Farbe
<input type="checkbox"/>	<input type="checkbox"/>	172.16.2.3 TASKaifu S2520i	172.16.2.3 A3	82%	74%	72%	73%	19%	9124	1041	7783
<input type="checkbox"/>	<input type="checkbox"/>	172.16.2.4 TASKaifu S300	172.16.2.4 A4	84%	95%	84%	95%	10%	1097	573	524
<input type="checkbox"/>	<input type="checkbox"/>	172.16.4.2 TASKaifu S2520i	172.16.4.2 A3	91%	87%	87%	87%	10%	1324	870	654
<input type="checkbox"/>	<input type="checkbox"/>	172.16.4.1 ECOSYS M1855dn	172.16.4.1 A4	92%				10%	406	406	
<input type="checkbox"/>	<input type="checkbox"/>	192.168.1.1 TASKaifu S3051ci	192.168.1.1 A3	75%	89%	76%	75%	10%	10444	8567	68757
<input type="checkbox"/>	<input type="checkbox"/>	erechfang ECOSYS erechfang	erechfang A4	87%				10%	993	993	

In den Detailldialogen bekommen Sie einen umfassenden Überblick über Maschinen Details, Standort, VBM Details und Zähler Details (im Bild). Alle Daten werden von SimpleClicks gesammelt - Differenzen zwischen SimpleClicks und IQ4docs sind ausgeschlossen.

Geräte Details

Maschinen Details	Standort	Status	VBM Details	Zähler Details		
Zuletzt ausgelesen		20.08.2019 16:00:00				
<b>Papier</b>						
	<b>Gesamt</b>	<b>Drucke</b>	<b>Kopien</b>	<b>Fax</b>	<b>A3</b>	<b>A4</b>
Schwarz/Weiß	1341	1199	139	3	4	1337
Farbe	7783	7369	414	0	156	7627
Summe	9124	8568	553	3	160	8964
<b>Scans &amp; Finishing</b>						
	<b>Scans Gesamt</b>	<b>Scans Kopien</b>	<b>Scans Fax</b>	<b>Fax</b>	<b>Duplex</b>	<b>Heftungen</b>
Anzahl	3992	397	3	3362	70	0

## Soap Schnittstelle

Über die Soap Schnittstelle haben ERP Systeme die Möglichkeit Zählerstände und Verbrauchsmaterial Meldungen direkt vom Agent Manager abzurufen. Diese Informationen werden dann in dem jeweiligen ERP System verarbeitet.

## Hersteller Schnittstellen

### HP SDS

The screenshot displays the 'Maschinen Manager (Agent: -28)' interface. The top navigation bar includes filter options for 'Hersteller auswählen...', 'Modell auswählen...', 'Standort auswählen...', 'Gruppe auswählen...', and 'Filter eingeben...'. The main content area is divided into several sections:

- Drucker/MFP Table:** A table listing devices with columns for 'Hostname/IP', 'M', 'S', 'S', 'VB...', 'Hersteller/Modell', and 'Serien...'. The first entry is 'NP1EE49FA' with IP '192.168.0.106', manufacturer 'HP', and model 'PageWide Color Flow E58650'.
- Navigation Tabs:** 'Maschinen Details', 'Konfiguration', 'VBM Details', 'Zähler Details', and 'Schächte'.
- SDS Gerätemanagement Optionen:**
  - Fields for 'Admin Login:' and 'Admin Passwort:'.
  - 'Status Gerät:' set to 'nicht übermittelt' with an 'übertragen' button.
  - 'Status global:' set to 'Zugangsdaten übermittelt'.
  - 'Gerätemanagement:' section with buttons for 'Gerät neu starten' and 'Remote EWS starten'.
- SDS Firmware Optionen:** A table listing firmware updates with columns for 'Release ↓', 'Datum', 'Build', and 'Titel'.
 

Release ↓	Datum	Build	Titel
FutureSmart Bundle 4.7.0.1	16.01.2019 01:00:00	2407081_000584	HP PageWide Managed
FutureSmart Bundle 4.7	30.11.2018 01:00:00	2407071_037947	HP PageWide Managed
FutureSmart Bundle 4.6.0.1	10.05.2018 02:00:00	2406048_029624	HP PageWide Managed
FutureSmart Bundle 4.5.0.1	08.12.2017 01:00:00	2405135_000393	HP PageWide Managed
FutureSmart Bundle 4.5	25.10.2017 02:00:00	2405129_000066	HP PageWide Managed
FutureSmart Bundle 3.9.4	18.01.2019 01:00:00	2309010_581413	HP PageWide Managed
FutureSmart Bundle 3.9.2	05.06.2018 02:00:00	2308974_579780	HP PageWide Managed
FutureSmart Bundle 3.9.1	28.02.2018 01:00:00	2308955_579081	HP PageWide Managed
FutureSmart Bundle 3.9	13.12.2017 01:00:00	2308937_578492	HP PageWide Managed
FutureSmart Bundle 3.8.0.3	25.09.2017 02:00:00	2308216_001092	HP PageWide Enterprise
FutureSmart Bundle 3.8.0.1	28.10.2016 02:00:00	2308212_000700	FutureSmart Bundle Ver...
FutureSmart Bundle 3.7	06.07.2016 01:00:00	2307840_000011	FutureSmart Bundle Ver...

## Kyocera KFS

**System Einstellungen**

Registrierung   **Server Einstellungen**   Agents Synchronisierung   Server Services

**KFS Service**

Service Status: nicht aktiviert inaktiv aktivieren

Service aktiviert am:

Service deaktiviert am:

Zugangsdaten für Kyocera Fleet Service:

API Request From:

API Access ID:

API Access Password:

KFS Benutzer:

KFS Benutzer Passwort:

KFS Geräte matchen

---

## SequiSoft GmbH

SequiSoft GmbH  
Bergelchen Ort 28  
44339 Dortmund  
[www.sequisoft.com](http://www.sequisoft.com)

